

Trois pas plus -

Dijonnetif
1992/93
C. b François

Objet plastique : " 3 pas plus 1991 A " cf. notes

Enoncé
(Mix artue) : " De proche en proche " cf. notes

Conservation : d'objet plastique ne sera pas conservé.
L'archive donnera lieu, à la suite
des 3 mises en vue prévues, à l'édition
d'un document. (interdit de concurrencer - Da).

Mises en vue :

1	Galérie 175. Dijonnetif. 1993
2	
3	

Edition :

Notes.

documents

B: de poche en poche

C: trois pages, extension Dozulé.

D: "trois pages. 1991. A"

E: matrice

F: Interdit de connaître.

Remarques

B: conditions d'énonciation.

C: première mise en vue des 3 pages dans les documents B.

D: conditions de réalisation de l'objet matériel.

E: vocabulaire plastique et combinatoire

F: Conditions de conservation

projet : "de proche en proche"
 qu'importe, de la ^{de l'acte} manifestation artistique, les différents agents qui
 gravitent autour de l'auteur, de son ^{à l'acte} acte institutionnel, et à l'occasion d'une manifestation.

des "habitants" sont invités à "en pleurer une".

Actualisation 1 : emploi de "3 pas plus 1991.A"

"3 pas plus - 1991.A", construit dans l'atelier indépendamment des contraintes d'aurochage qui imposent tel ou tel projet "in situ", est un objet plastique qui s'expose. Constitué de 3 séquences de 3 éléments, chacune réalisée dans un matériau particulier (Acier, bois, mélaminé), cet objet fractionné se plie à de multiples agencements.

Un agencement est un parti pris local d'auteur.*

"3 pas plus - 1991.A", prétexte (virtuel), permet d'abord non pas seulement la question de l'aurochage dans un espace physique donné mais, également, celle de la place accordée aux "habitants" de l'environnement de l'auteur, lors d'une manifestation.

L'auteur n'agit jamais seul mais dans un contexte qu'il (recourse, exdūt m) rencontre.*

La notion "d'habitant" désigne les proches autant que les personnes rencontrés à l'occasion d'une possibilité de manifestation. Il ne s'agit pas de se contenter des seuls effets de rencontre mais d'exploiter l'institution d'accueil dans ce qu'elle recèle de potentiel d'échange et d'altérité (Atelier, presse, collectionneur, médiateur...). d' "habitant" est initié à en "placer une".

• de faces

Le parti pris de l'auteur est, de proche en proche, mis en pièces.*

(Résumé)

La proposition "de proche en proche" utilise l'objet plastique "3 pas plus 1991.A" pour des énonciations étendues.)

Extensions

"3 pas plus 1991.A" n'ex. pose dans 3 institutions (atlantique, professionnelle/commerciale, municipale).

"De proche en proche" : débordement de la notion d'auteur par les poèmes d'extension -, et débordement de la notion d'œuvre - par l'ajout et l'exclure. (le complément?)

* en italique, gras, souligné ou d'une autre couleur

"3 plus 1991-A" notes



GALERIE 175
 D'ARTS VISUELS
 ASSOCIATION 101 1991
 154 Grande-Rue
 14430 DOZULÉ
 TELEPHONES
 31.39.01.12
 31.23.27.80
 31.91.72.69

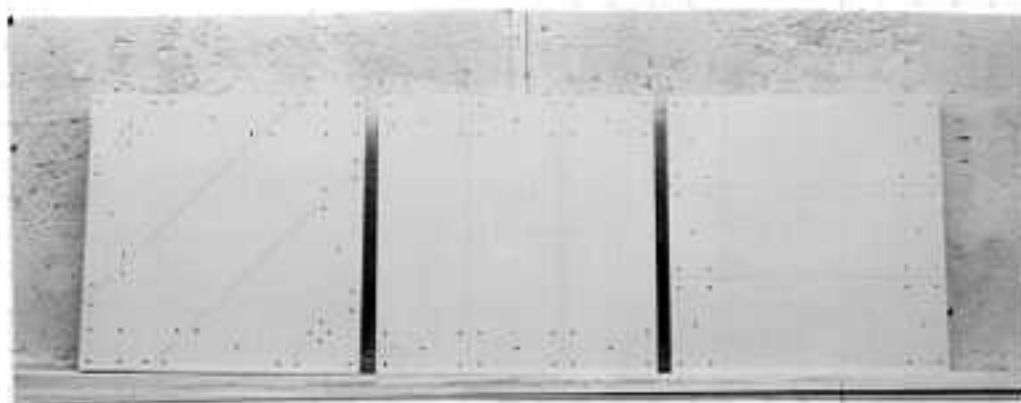
Objet plastique

"3 plus 1991-A", fabriqué selon des règles définies.
(voir protocole a joint), article 3 séquences:

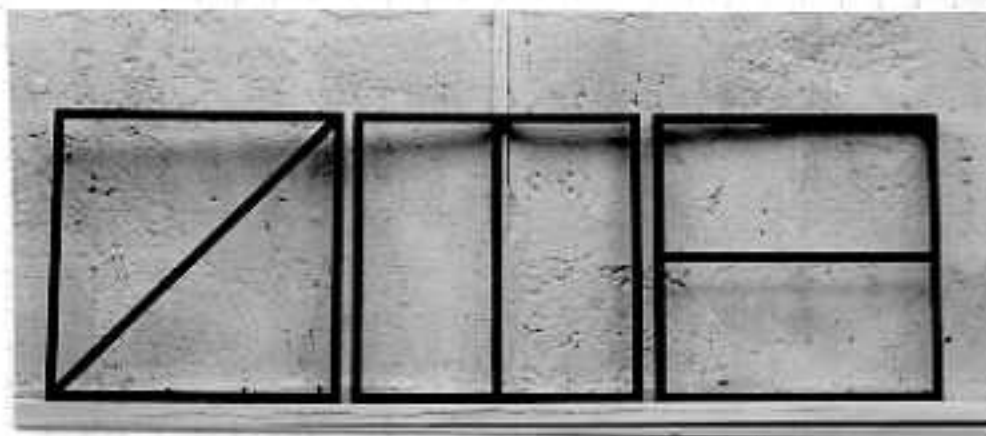
séquence A :



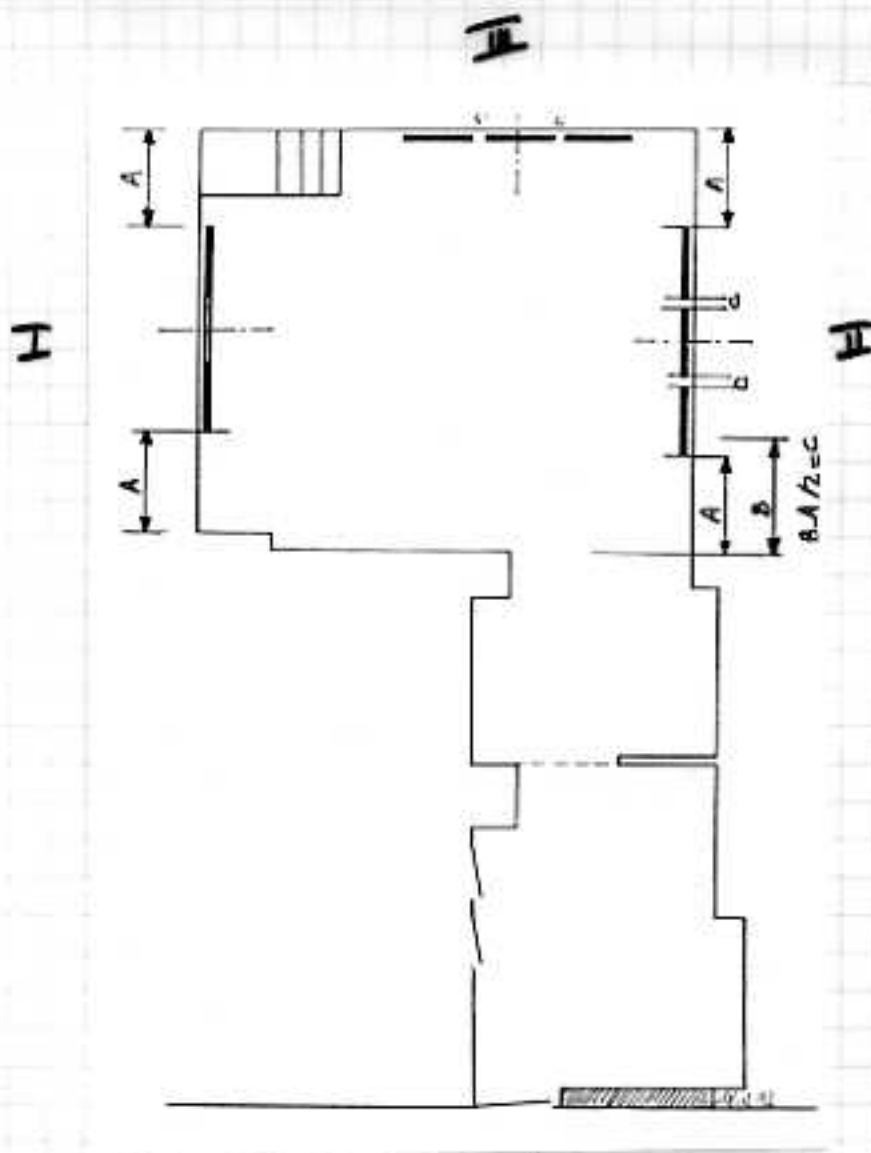
séquence B :



Séquence C:

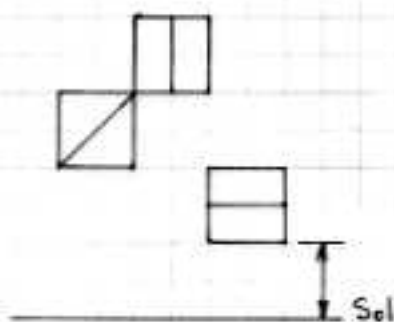


Parti pris local
d'auteur.

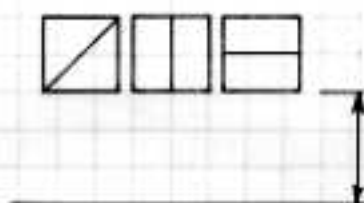


(l'aubive sera placée en vue).

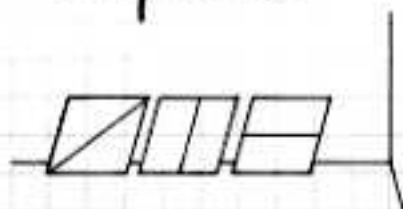
Disposition I : séquence C



Disposition II : séquence A



Disposition III : séquence B



Repérage des "habitants" et extensions.

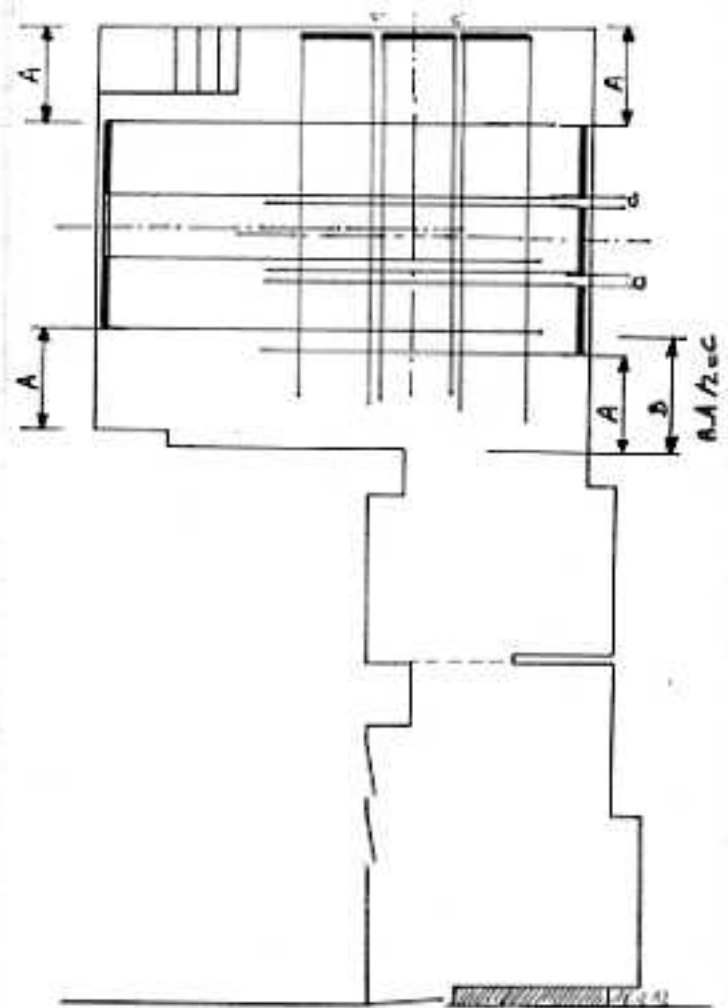
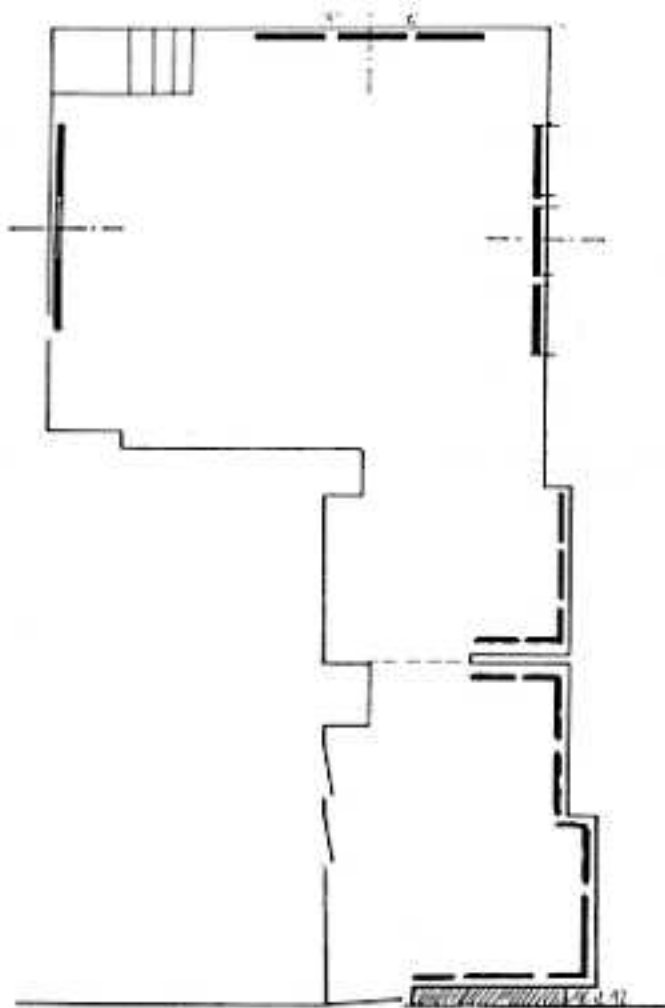
vous contactez
galérie 175

Nacie Dominique Wicka, architecte, s'inscrit à étudier
la proposition "3 plus 1991-A" :

- extension 1 : travail d'écriture

et plastique

- extension 2: performance - imitation d'un musicien : J.F. Lenozi - imitation d'un photographe :
- extension 3: réalisation d'un document regroupant un ensemble de traces qui reflètent le travail effectué par les participants.



— — — — — n. D. W.

Requiege spatial performance.

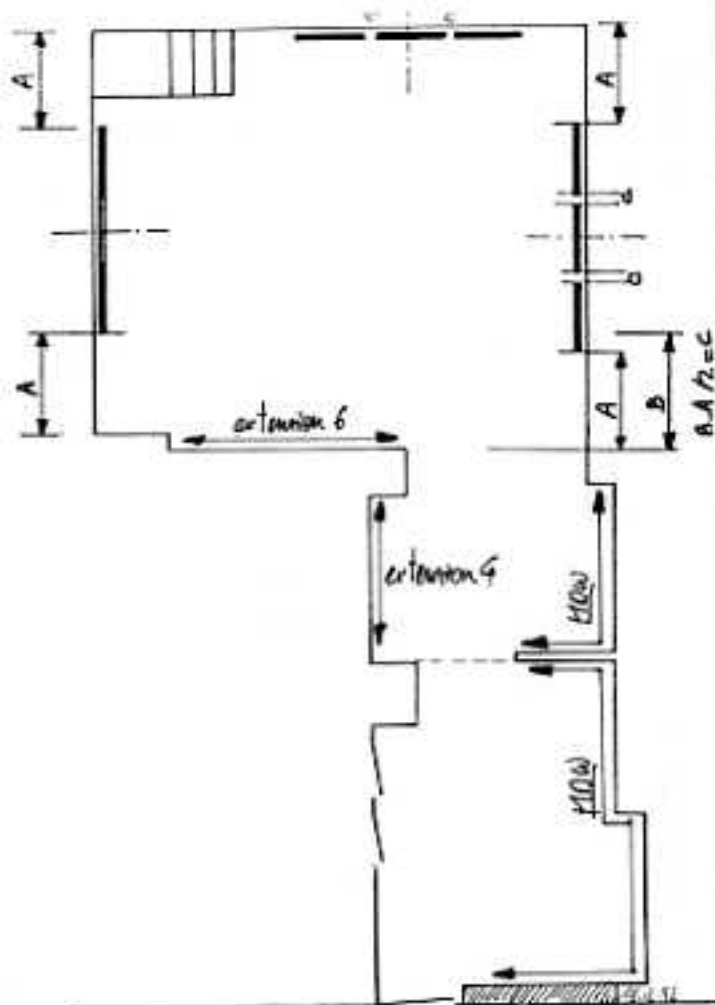
Contexte galerie ART

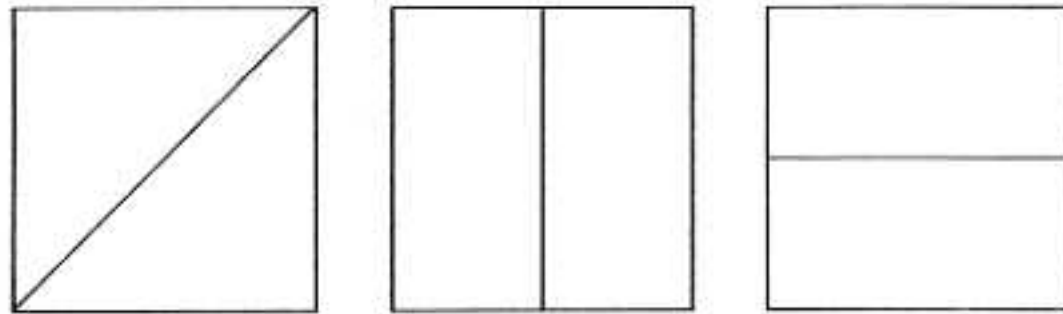
- Atelier gravure F. Frongia
- Photographie F. Boudon
- Ateliers enfant / Adolain.

extension 4 : "3 pas plus" et repris par un travail de gravure (triptyque : 3 formats voisins)
. Réalisation d'une série avec. F. Frongia.

extension 5 : travail photographique de F. Boudon / motif

extension 6 : un groupe d'enfant/d'élèves / motif.

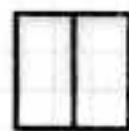


Titre	"3 pas plus . 1991. 4" 1/
notes	<ul style="list-style-type: none"> • Comment différents choix arbitraires ne sont pas viables et conduisent au développement particulier d'une proposition • Comment la règle du 3 (pas plus) n'intervient que dans les espaces d'indication.)
protocole	une matrice (3 modes d'agencement), 3 matériaux, 3 accrochages.
Matrice	 "/2. réduite)
matériaux	bois, acaïe étiré (cornière de 30), méleminé blanc
dimensions	3 éléments de 30 x 30 cm, organisés en 3 séquences de 3 éléments, à disposer dans l'espace suivant les possibilités de l'auteur et les possibilités du lieu d'accueil.
séquence A (Bois)	<p><u>Remarques préliminaires</u></p> <ul style="list-style-type: none"> • Parti de l'idée d'utiliser la matrice "1/2 réduite" (autrement nommée "1/2 - 3 pas plus"), la surface de chaque élément est arbitrairement fixée, dans un premier temps, à

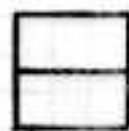
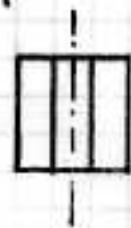
un mètre carré ($1 \times 1 \text{ m}$), pour être ensuite ramené à $0,9 \times 0,9 \text{ m}$:

- Dès la recherche d'une nire au print de la fréquence A un problème se poseit, quant aux dimensions, puisqu'il n'est pas possible de trouver des planches dont la largeur atteigne 50cm (dans les matériaux industriels; autre parti pris).
- On voy 2 possibilités se présentant: soit atteindre la surface de 1 m^2 - coûte que coûte - pour chaque élément et jeu des assemblages ; soit reprendre la règle " 3 pas plus pour conduire la fabrication. C'est ce deuxième cas qui est retenu.

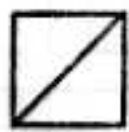
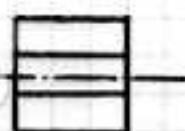
Agencement des éléments.



+ règle " 3 pas plus " + disposition des planches en largeur 30cm :



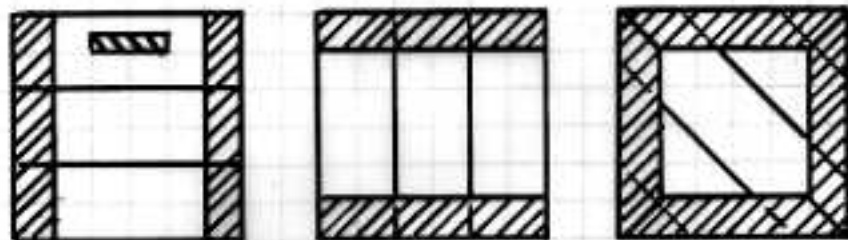
+ règle " 3 pas plus " ...





+ règle " 3 pas plus " ...



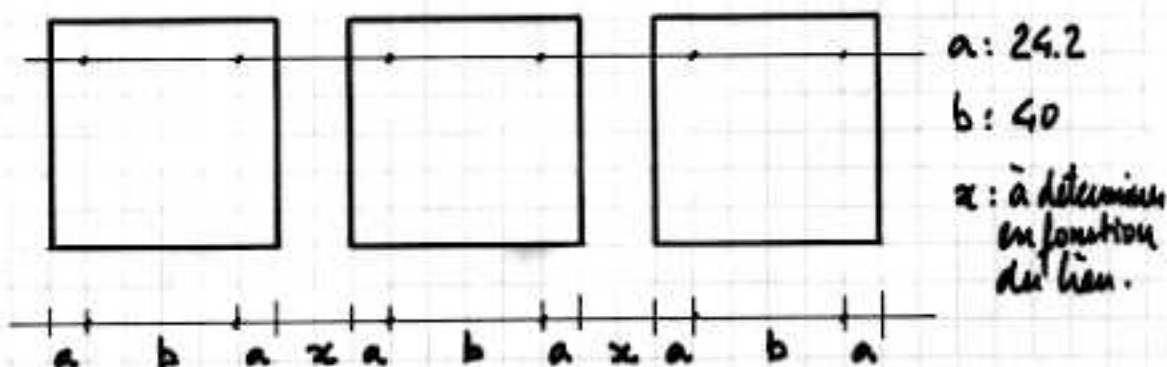
Assemblage se limiter au strict nécessaire. Assemblage visser/colle caché



 Ajout suspension
 renfort/maintien vissé et collé

Remarque sur la diagonale: de part la configuration géométrique de la diagonale et son rapport au côté de la figure ($d = a\sqrt{2}$), la règle "3 pas plus" est déplacé: si $\underline{\ell}$, la largeur d'une planche, détermine \underline{a} , le côté du carré ($a = 3\ell$), et si $d = a\sqrt{2}$ alors $d = 3\ell\sqrt{2}$. La dimension disponible est débordé; débord qu'il faut compter; d'où le jeuage, dans cet élément, à 5 parties.

"Points de suspension":



Séquence B
(mécanisme).

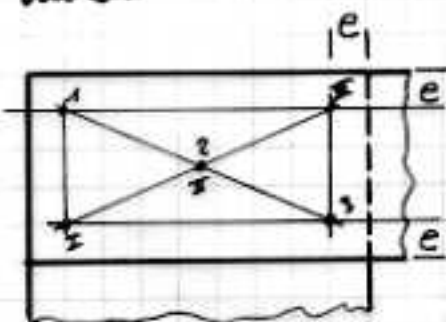
- Format d'un élément 90 x 90 cm (conséquence).
- Règle de formation : "3 pas plus" (protocole)
- Règle de restriction : "pas moins" = possibilité 1.
- Règle de spécificité : "au mieux" = possibilité 2.

* Possibilité 1 (pas moins)

S'agissant, comme le bois (en planches), d'un matériau disponible "en plaque" et utilisable techniquement comme tel, la disposition de la séquence A est reprise.

= Assemblage : visé apparent.

- 1: tracé des écarts ;
- 2: repérage des points d'insertion ;
- 3: choix des points de pression qui assureront un contact équilibré
- 4: en dernier lieu, si choix / incision, pointé à la règle du 3.

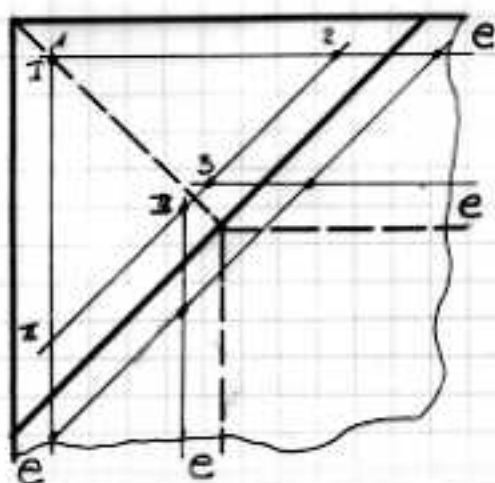


e: écart choisi au préalable

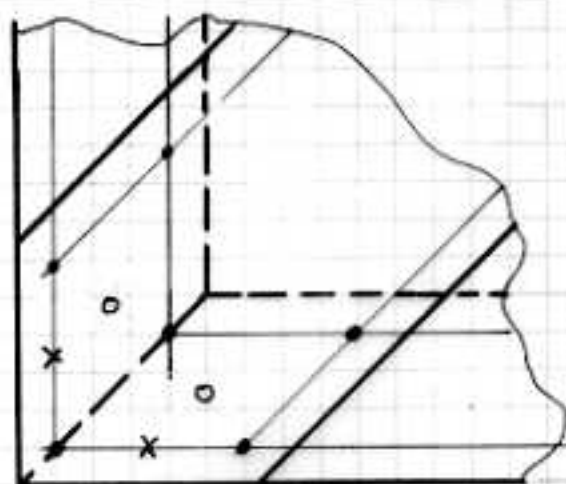
-: tracé

+: point choisi

1 2 3 2 séries de 3
I II III



--- repère.



Remarque / trace : • passage du modèle mathématique (1 plan est généré par trois points), au domaine mécanique (frottement, pression, distance), au domaine technique (non modélisation scientifique des situations, utilisation de règles implicites : "savoir-faire"?)

• le choix de la disposition des points est discutable si l'on met la logique développée dans les situations précédentes. On voit que cette disposition devrait correspondre à l'emplacement des points \bullet et \circ . Or, on trouve que les 2 \circ sont absents de l'assemblage réel, et se trouvent déplacés en x . Sur quels critères s'est effectué ce choix ? Est-ce une décision liée à la configuration technique ? Est-elle liée à la situation géographique (fragilité particulière d'un angle d'un objet) ?

* Possibilité 2 (au mieux)

des choix, dans la possibilité d, relevant de parti pris d'aujourd'hui
maintenir proches 2 configurations pour en faire apparaître les écarts.
Si l'on suit une "règle de spécificité" (un matériau dispose
de qualités propres qu'il convient d'utiliser dans une stricte
économie), le matériel sera travaillé différemment: disposé
en différentes largeurs (20, 30, 40, 50cm...) la dimension
choisie permet de retrouver le dessin initial (matrice).
* Permettrait.

Séquence C

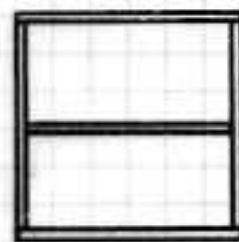
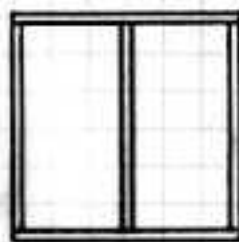
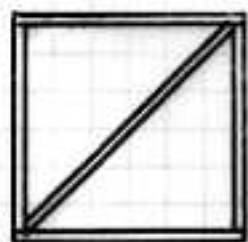
Film: cornues
de 30mm.

- . Format d'un élément: 90x90 cm (conséquence)
- . Règle de formation: "3 pas plus" (protocole).

* Matériau matériau "en ligne" et non pas
"en plaque".

* agencement repère sans modification de la
matrice

* Assemblage soudure



(l'épaisseur du matériau impose différents choix)

Accrochage.

la disposition choisie (matrice) et choisie pour le mouvement visuel qu'elle génère. Pour un objet fragmenté différents parti pris de présentation sont possibles: pour la fragmentation, l'accuser, la limiter en assurant une unité visuelle. Pour ce qui nous intéresse la fragmentation n'agit pas principalement au sein d'une séquence, mais entre les séquences, entre les objets plastiques, entre les énonciations... le dispositif $\square \square \square$ limite les mouvements visuels centrifuges, en s'articulant autour d'un axe central de "symétrie" qui permet de "recoller les morceaux".

Recensement des situations et parti pris possibles d'auteur.

- au mur • au sol • au mur et au sol
- ni au mur ni au sol.
- dans un lieu institutionnel - hors lieu institutionnel
- dans et hors lieu institutionnel - ni ni.

Archive

d'objet plastique " 3 plus 1991 A " se compose d'une archive qui regroupent, sous la forme de documents, les traces du travail généré par l'objet, ainsi que les différents énonciations plastiques.